

Bu proje Avrupa Birliđi tarafından finanse edilmektedir.  
This project is funded by the European Union.

# Retour à la Famille Projet de Modélisation du Soutien Psychosocial

## Livret des Résultats du Projet

*Développement du Programme de Réunification Familiale de la  
Turquie en coopération avec les parties prenantes européennes*

Cette publication est produite avec le soutien financier de l'Union Européenne. La Fondation de Koruncuk est exclusivement responsable et à elle seule, du contenu de la publication qui ne peut être interprétée d'aucunemanière comme reflétant les opinions de l'Union Européenne, de la République deTurquie ou de la Présidence de l'Union Européenne.





*Visite de la Fondation Koruncuk et de L'Accueil à Berlin-Mitte Centre de la Famille et de la Jeunesse , Allemagne: Nous avons écouté le travail du Centre de la jeunesse relevant de la municipalité et les détails du système de services sociaux en Allemagne.*

### Identifiant du Projet

**Nom du Projet:** Retour à la Famille – Projet de Modélisation d'Assistance Psychosociale

**Projet soutenu par:** Union Européenne,

**Fournisseur de subvention:** Dialogue de Société Civile Cinquième Période (CSDV) Programme de Donation

**Période du Projet:** 01.04.2019– 31.12.2020

**Projet exécuté par:** Fondation des Enfants ayant besoin de protection de Turquie (Fondation de Koruncuk)

**Partenaire du Projet:** L'Accueil asbl (L'Accueil)

**Coordinateur du Projet:** Görkem Demirdöğler Güller, Psychologue Clinique

**Assistante du Projet:** Nilay Koç

**Spécialiste du Projet:** Banu Ülkü

**Equipe de Terrain du Projet:**

Selin Kitiş, Psychologue Clinique

Sezin Benli, Psychologue Clinique

Özge Özçiçek, Spécialiste d'Assistance Sociale

**Conseillers Académiques du Projet:**

Corps Enseignant Dr. Elif Göçek

Corps Enseignant Dr. Yudum Söylemez

## Fondation des Enfants ayant besoin de protection de Turquie

La Fondation créée en 1979 offre aux enfants dont les besoins de base et l'accès à l'éducation sont sous risque, des services d'hébergement, d'accès à l'éducation et de conseils avec des solutions préventives, protectrices et amélioratrices du point de vue social, psychologique et économique afin que les enfants figurent dans la société en tant qu'individus forts, ayant confiance en soi, qui produisent et qui créent des valeurs. Quant aux jeunes ayant accompli l'âge de 18 ans et grandis sous le toit de la Fondation, cette dernière les soutient du point de vue social, psychologique et économique aux divers niveaux, selon des contenus qui varient. Par ailleurs, la Fondation fait des travaux destinés à l'extension des modèles et des travaux de services sociaux au niveau national et destinés à faire augmenter par ce biais, la prise de conscience de la société dans le domaine des droits des enfants. La Fondation, avec la 'Plateforme de la protection des enfants et de leurs droits' qu'elle a été l'un des fondateurs avec plus de vingt organisations non gouvernementales, travaille pour la protection des droits des enfants et pour diminuer les risques d'accès à ces droits.

## l'Accueil asbl

Le Centre de protection des enfants 'L'Accueil' créé en 1989, offre de l'hébergement, de la formation à but thérapeutique pour les enfants du groupe d'âge 0-6 des parents qui ne peuvent provisoirement assurer leurs fonctions à cause des difficultés relationnelles ou personnelles et assure un service de contrôle de la santé à large envergure qui évalue l'état physique, psychologique et émotionnel de l'enfant. Avec l'AMJ (L'accueil Multifamilial de Jour) qu'il a créé en 2003, il fait des travaux qui développeront la fonctionnalité des familles. Il dispense de l'assistance psychosociale et psychoéducative avant et après l'union pour renforcer le processus de réunification des familles avec leurs enfants. Le Centre, depuis 2006, dispense des services d'assistance éducative, sociale et psychologique destinés aux familles des enfants handicapés, avec le projet « Services d'aides Précoce ». L'Accueil travaille en coopération avec les familles ainsi que divers établissements de services sociaux ou judiciaires pour protéger l'enfant et aider la famille en cas de mauvais comportements, d'abus ou de négligence.

## Introduction et Motifs

Le service social s'approprié du problème avec ses applications destinées à déterminer les causes qui font apparaître la notion de l'enfant ayant besoin de la protection et à faire disparaître ces causes ou à alléger leurs conséquences.

**Social services have an important function in the prevention of violations of children's rights.**

Chaque enfant a le droit de vivre auprès de sa propre famille. Ce droit figure en premier lieu dans la Convention des Droits des Enfants du 1989 dont notre pays est signataire également ainsi que dans tous les autres déclarations et documents internationaux concernés. D'autre part, avec ses composants comme la création des systèmes de protection sociale aux niveaux appropriés, destinés aux enfants ayant besoin de protection, comme la lutte contre l'extériorisation sociale, le projet entre dans le domaine de la « Chapitre 19 – Politique Sociale et Emploi » parmi les chapitres de négociations de l'UE. La raison principale de la séparation des enfants de leurs familles pour être mis sous la protection de l'État, consiste en la détermination des situations de risques relatives aux enfants.

**Each child has the right to live with his/her own birth family.**

La Fondation de Koruncuk a introduit en 2017 sa propre application pilote pour améliorer la systématisation du suivi des enfants qui étaient au village des enfants de Bolluca et dont on a décidé le retour auprès de leurs familles et pour accompagner le processus d'adaptation dans des cas où la phase de réunification familiale est rapide. Dans le cadre de ce travail, d'une part on a offert une assistance aussi bien psychologique que sociale à toutes les familles et d'autre part les problèmes rencontrés dans le processus de réunification sont observés de plus près.

## Objet du Projet

Avec le Projet de Retour à la Famille – Modélisation de l'Assistance Psychosociale, on cible ; d'étudier les meilleures pratiques de l'UE – à cause de leurs expériences enracinées dans le domaine d'assistance à la famille – et du système de protection de l'enfant à base de domicile et de discuter des difficultés vécues dans ce processus afin de faire disparaître ces difficultés de la réunification et de pouvoir présenter une suggestion de modèle de réunification applicable en Turquie.

*Les objectifs déterminés dans le cadre du projet se présentent sous 3 titres principaux:*

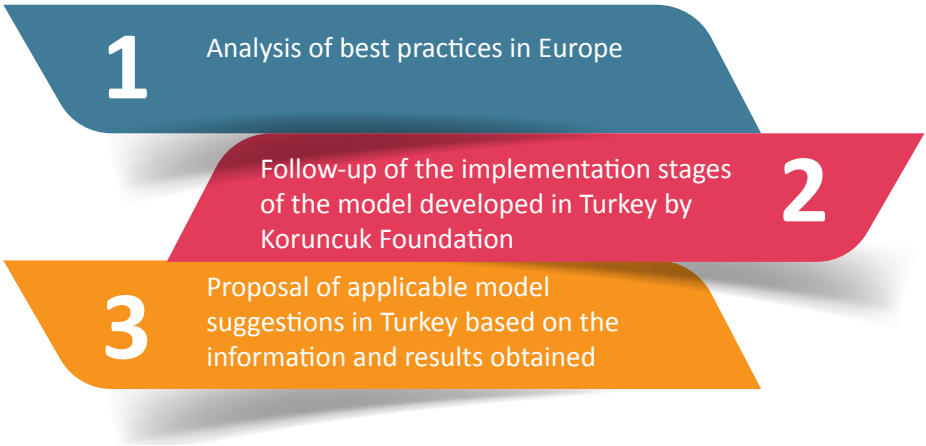
**Analysis:** To analyse the care institution models implemented in the EU and the family support stages in the biological family reunification models

**Model development:** To develop a model harmonizing our social structure and the best practices in the EU with the purpose of improving the Family Reunification programme in Turkey

**Policy influence:** To share the programme proposal established on the basis of the outputs of the project with the Ministry of Family, Labour and Social Services and policy makers.

## Activités du Projet

*Le Projet a 3 domaines principaux d'activités:*



Le Projet est basé sur le principe de la coopération et du partage de bonnes applications et dans ce but, les systèmes de protection des enfants et les applications de retour auprès de la famille, sont étudiés pendant le projet dans 6 pays européens différents par les méthodes de visites sur le terrain et de la consultation de la littérature.

À part les recherches faites à l'office, les applications de différents pays sont étudiées plus en détail par l'intermédiaire des établissements avec lesquels on coopère dans les pays concernés. Avec les visites en Belgique et en Allemagne, les institutions et les applications sont étudiées sur place. À cause de la pandémie de COVID-19 qui a influencé le monde entier, les applications du Pays-Bas, de la Bulgarie et de la République Tchèque sont évaluées sur des exemples de modèles lors des réunions faites en ligne avec les organisations non gouvernementales (ONG) de ces pays. Quant à la Finlande, elle est étudiée par la méthode de consultation de la littérature.

## Coopération avec les ONG et développement du dialogue

Une réunion de promotion est organisée à İstanbul entre les dates de 17-19 Avril 2019 avec la participation des dirigeants de notre partenaire de projet l'Accueil. Avec cette réunion, les attentes des parties sont partagées dans le cadre de la coopération et leurs tâches et responsabilités sont déterminées.



*La Fondation Koruncuk et L'Accueil se sont réunis à İstanbul au cours du premier mois du projet pour la réunion de lancement du projet.*

Chaque étape du projet est planifiée soigneusement ensemble et en communiquant avec l'Accueil, en conformité avec le but de la transmission des informations et des expériences entre les ONG de l'UE et de la Turquie. La coopération mise à jour en permanence avec les réunions à distance et avec les correspondances, est renforcée avec la visite sur terrain faite en Belgique. La visite sur terrain faite en Allemagne durant laquelle le système des travaux inter-ONG est étudié, est réalisée ensemble avec l'Accueil. L'Accueil a participé également aux réunions des autres pays étudiés dans le projet et a acquis des informations sur les autres applications de services sociaux destinées aux enfants en Europe. Ainsi, l'équipe de projet de la Fondation Koruncuk de la Turquie aussi bien que l'équipe de l'Accueil ont trouvé l'occasion de développer leurs connaissances et leurs expériences.

## C'est quoi le système de réunification familiale?



Les relations entre l'enfant et la famille jouent un rôle important dans le développement psychosocial et de la personnalité de l'enfant. Il est d'une grande importance pour l'enfant de grandir dans un environnement familial sain en termes d'attachement sûr, d'établir des relations sociales saines à l'avenir et d'être dans des structures sociales.

Le système de réunification familiale est un modèle de service social appliqué aux enfants placés sous protection en raison d'une privation économique ou sociale pour achever leur développement avec la famille en leur apportant le soutien nécessaire.



- Soutenir le développement psychosocial et personnel sain de l'enfant
- Le développement d'une relation saine et d'un attachement sûr entre l'enfant et la famille
- Établir des relations sociales saines et participer à la vie sociale



À condition qu'il n'y ait aucune condition dans la famille qui nuirait au développement de l'enfant, les mesures suivantes sont prévues;

- Conseil
- éducation
- santé
- soutien social et économique



## Bonnes pratiques en Europe

Des voyages vers divers pays européens sont planifiés dans le cadre du projet pour étudier sur place, les systèmes de protection des enfants, la réglementation relative aux enfants qui nécessitent une protection de l'État, les applications des pays concernés en relation avec les familles protectrices et les processus de réunification familiale. En Belgique et en Allemagne, on a rencontré les représentants des établissements officiels de services sociaux municipaux et les ONG qui dispensent des services dans ce domaine et on a étudié la réglementation et les applications du pays. Les études relatives au Pays-Bas, à la Bulgarie et à la République Tchèque, inaccessibles par des voyages physiques à cause de la pandémie de COVID-19, sont réalisées par des réunions en ligne à distance, quant à la Finlande, elle est étudiée par la consultation de la littérature.

# 6

### Number of countries analysed in Europe

- Belgium and Germany, in situ visits
- The Netherlands, Bulgaria and Czech Republic, online meetings
- Finland, literature review



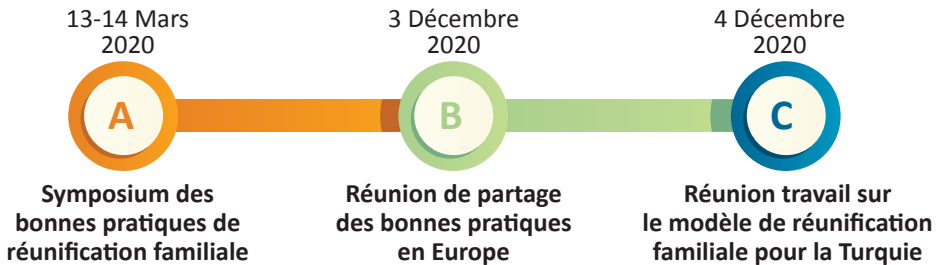
*Berlin, Allemagne: Le projet Come Back de Compass décrit le processus d'un système de suivi de deux ans impliquant toutes les parties pour les enfants éligibles au retour du système de protection dans leur famille.*



*Berlin, Allemagne: Dans le projet Panke-Haus de Berlin-Casablanca, les enfants et les familles sont placés dans les foyers de l'institution et soutenus par une approche de psychoéducation concentrée et holistique.*

## Réunions de partage de bonnes pratiques

Deux « Réunions de partage de bonnes pratiques en Europe » qui sont complémentaires entre elles, sont réalisées l'une au mois de mars et l'autre au mois de décembre, afin de partager les modèles de protection et de prise en charge par l'État, destinés aux enfants pris sous protection et afin de partager les bonnes pratiques dans le processus de retour de l'enfant à sa famille biologique.



### Symposium de bonnes pratiques de réunification familiale, 13-14 Mars 2020

Dans le symposium, les spécialistes d'Allemagne et de la Belgique ont partagé les bonnes pratiques de pays et leurs connaissances et expériences sur le sujet, avec les spécialistes de la Turquie qui s'intéressent au sujet et avec les représentants des ONG. Le système de Retour à la famille de la Turquie est transmis aux participants par les spécialistes du Ministère et des exemples de cas de l'application pilote de Koruncuk sont présentés. Dans le cadre du symposium, des réunions sont par ailleurs organisées par les spécialistes de la Turquie afin d'unifier les processus de la coopération et des expériences obtenus par le projet et afin de préparer des suggestions de modèles applicables en Turquie dans le processus de retour de l'enfant auprès de sa famille biologique.



37 personnes ont assisté à la réunion qui s'est tenue à Istanbul les 13 et 14 mars. Les participants ont écouté les observations des études de terrain et des présentations de cas de la Fondation Koruncuk, ainsi que les exemples de bonnes pratiques d'Allemagne et de Belgique. Ils ont discuté des aspects manquants du travail dans les réunions de groupe et partagé leurs suggestions qui pourraient être appliquées dans notre pays à travers de bons exemples

## Réunions de partage de bonnes pratiques en Europe, 3 Décembre 2020

Lors de la réunion réalisée le 3 Décembre 2020 avec la participation en ligne des représentants des ONG, des experts de terrain et des académiciens de la Belgique, de la République Tchèque, du Pays-Bas, d'Angleterre et de la Turquie, les spécialistes ont partagé leurs savoirs et leurs expériences relatifs aux travaux de services sociaux et de renforcement des familles appliqués dans leurs pays respectifs pour la protection des enfants.



3 Décembre 2020 Des présentations de la Belgique, du Royaume-Uni, des Pays-Bas et de la République tchèque ont eu lieu en ligne.

120+

Number of experts with whom information was shared and dialogue was developed

## Réunion travail sur le modèle de réunification familiale pour la Turquie, 3-4 Décembre 2020

Lors de sur réunion travail modèle réalisée le 4 Décembre 2020, il est débattu avec toutes les parties prenantes, des problèmes vécus du point de vue de l'institution ou de la famille protectrice lors du retour auprès de la famille biologique et des points manquants du système et il est discuté de la suggestion du modèle développé par la Fondation de Koruncuk à la lumière des informations obtenues par celle-ci dans le projet et les opinions des experts.

Les réunions, d'une part contribuant à l'étude des exemples différents de prise en charge destinés à la protection de l'enfant, au développement d'un modèle focalisé sur les besoins de notre pays et qui privilégiera la sécurité de l'enfant, d'autre part ont été une occasion pour le renforcement du dialogue parmi les experts de la Turquie et d'Europe.



4 Décembre 2020 Suite à l'«Réunion travail sur la réunification familial» tenu en ligne, la séance de clôture du projet a eu lieu.

## Processus de réunification familiale: Conséquences pour les pays et points communs



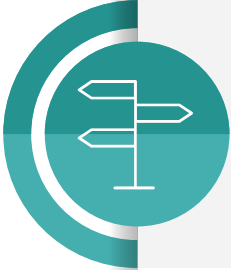
### Common aspects of child protection policies in Europe

The findings have been collected through the analysis of child protection implementations in force in Germany, Belgium, Bulgaria, Czech Republic, Finland and the Netherlands.



### Social Service Implementation Stages

1. Central government defines the legal framework.
2. Municipalities and local governments provides the basic support.
3. Service is provided and controlled through the funded CSOs.



**The state directs the family to the suitable CSO with relevant problem scope.**



**“Each child has the right to participate in decisions related to growing with the family and related to him/herself.”**  
**This principle is implemented throughout the child protection process from day one.**

## Between 6 months - 2 years

If the family can regulate their conditions by making use of the services they are provided with, they can take the child back.



## The Role of Local Authorities and CSOs

: Civil initiatives are the most important counterpart of the state in rapid identification of the risks that might threaten the security of the children.



## Result:

- The more the welfare of the country increases, the more studies focusing on strengthening the biological family are adopted.
- Family based models function more powerfully with the cooperation of state and CSOs,
- In each stage of the reunification, the participation to decisions of the child and the family is ensured.



## Infrastructure pour le modèle : Application pilote et Réunion de travail

L'application pilote introduite en 2017 par la Fondation de Koruncuk afin de soutenir le processus de suivi des enfants qui retournent auprès de la famille et le processus d'adaptation post-retour à la famille, est étendue avec les partages de connaissances et d'expériences dans le cadre du Projet de retour à la famille-modélisation d'assistance psychosociale et les résultats de l'application sont suivis.

Dans le cadre de ce travail pilote, la proposition «Modèle de réunification familiale» est créé à l'issu des travaux d'application sur le terrain, réalisés avec 12 familles au total, avec la participation de 27 enfants et de leurs familles.

L'application pilote est exécutée au domicile de chaque famille, dans un ordre de séance de thérapie familiale. L'assistant social qui poursuit le contact régulier avec les enfants qui retournent auprès de leurs familles biologiques et les familles au nom de l'État, a réalisé un partage d'informations sur le projet avec les familles. Dans ce processus, les familles volontaires qui souhaitent participer au travail, compte tenu également de leurs besoins actuels et de leurs structures familiales, sont orientées vers l'équipe d'assistance psychologique.

12

Number of children supported by the project

27

Number of children benefitting from the project

Le processus thérapeutique est exécuté par deux psychologues spécialistes, spécialisés l'un dans le domaine de la thérapie des enfants et des adolescents et l'autre dans le domaine de la thérapie des familles. Avec 27 enfants au total, leurs parents et/ou les personnes qui s'occupent des enfants, ont bénéficié directement de cette application. Les psychologues qui ont visité les familles à intervalles réguliers, ont réalisé des séances focalisées sur le développement des aptitudes des parents, sur l'amélioration des aptitudes de communication dans la famille, sur le renforcement de l'attachement et sur les traumatismes.



Dans ce processus, l'assistant social a communiqué régulièrement avec les familles et leurs besoins en assistance économique et sociale sont suivis. Ces besoins sont satisfaits parfois par les soutiens offerts par la Fondation de Koruncuk et parfois par la voie d'orientations à la suite de la détermination des ressources accessibles par la famille selon la nature du besoin.

Durant ces travaux réalisés avec les familles, l'équipe de terrain a rencontré régulièrement les superviseurs qui contrôlent et orientent le travail sur le terrain. Les applications sont développées d'une part par les orientations des superviseurs et les recherches de littérature faites et d'autre part par la synthèse des connaissances et des applications auxquelles on a accédé auprès d'autres pays.

Certaines familles ont obtenu de très bons résultats aux travaux en peu de temps, mais on a observé que certaines familles ont eu besoin de plus de temps. Il y a également des familles qui ne participent pas régulièrement aux travaux.

**The Guidelines was developed based on the experiences of the families and the children.**

Les méthodes appliquées dans le processus d'application pilote, les différences observées entre les familles et les difficultés vécues pendant le processus sont évaluées du point de vue de la mise en évidence d'un modèle d'application plus efficace et à la suite de celle-ci, une esquisse de guide de « Retour à la famille – Modèle d'assistance psychosociale » est créé.



*À Berlin Kinderschutz Zentrum, des études de traumatologie sont menées auprès d'enfants dans les salles de jeux utilisées pour la thérapie.*

## Conclusion et Évaluation

L'équipe du projet a exécuté pendant un an des travaux en Turquie avec les enfants qui sont faits sortir de la protection de l'État pour retourner auprès de leurs familles biologiques ainsi qu'avec ces familles. En outre, les systèmes de protection des enfants de divers pays européens, leurs réglementations légales en vigueur et leurs applications de réunification familiale sont étudiés et les bonnes pratiques qui se distinguent dans les systèmes de services sociaux des pays sont examinées. Une suggestion de modèle applicable au système de la Turquie, est créé à la lumière des données obtenues par les travaux sur le terrain, réalisés avec les familles en Turquie et les meilleurs exemples dans le domaine de la protection des enfants dans les pays d'Europe, y compris tous les travaux réalisés dans le cadre du projet. Les observations relatives aux familles étudiées sur le terrain, indiquent qu'en réalité les problèmes qui apparaissent dans le processus de réunification familiale, commencent à surgir déjà avant le retour de l'enfant à la famille.

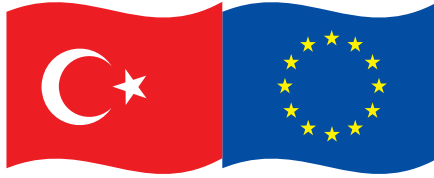
*Luxembourg, Belgique: à l'Institut psycho-médical, des informations ont été partagées sur les services fournis pour l'autonomisation psychologique des enfants issus de familles en conflit, ainsi que sur les services d'orientation et de suivi fournis aux familles.*



Grandir auprès de la famille est le droit de chaque enfant mais c'est le devoir commun des adultes de protéger les enfants face aux situations menaçantes pour la santé physique ou émotionnelle de l'enfant. Le premier pas et celui le plus efficace, c'est de faire des travaux préventifs pour éviter ce genre de dangers avant même qu'ils apparaissent. La raison principale de la séparation des enfants de leurs familles pour être mis sous la protection d'État, c'est la détermination des situations à risques, relatives aux enfants. Pour cette raison, l'évaluation de la famille pendant le processus de la réunification des enfants avec leurs familles et le suivi tout au long du processus sont d'une grande importance.

Les familles doivent être soutenues de près et de manière étendue pendant le processus de retour pour éviter le retour des enfants au système et pour ne pas vivre de nouveaux traumatismes. Les résultats obtenus indiquent qu'avec un soutien de près, la famille et les enfants peuvent réussir dans ce difficile processus d'adaptation.





Bu proje Avrupa Birliđi tarafından finanse edilmektedir.  
This project is funded by the European Union.

*«Retour à la famille - Projet de modélisation du soutien psychosocial», le programme de réunification en cours en Turquie vise à fournir un modèle de recommandations applicables pour l'amélioration. Dans ce contexte, il vise à examiner les pratiques dans l'UE en raison de leur expérience profondément enracinée dans le soutien familial et le système de protection de l'enfance à domicile, et à les améliorer en les combinant avec les pratiques des services sociaux dans notre pays.*

Le "Retour à la famille - Projet de modélisation du soutien psychosocial" , est financé par la Présidence de l'UE dans le cadre de la cinquième période du Programme de dialogue de société civile exécuté avec le soutien de l'UE. L'autorité contractuelle est l'unité centrale des finances et des marchés.

